

ΑΡΧΗ 1ΗΣ ΣΕΛΙΔΑΣ
ΚΕΝΤΡΙΚΗ ΕΠΙΤΡΟΠΗ ΕΙΔΙΚΩΝ ΜΑΘΗΜΑΤΩΝ
ΔΕΥΤΕΡΑ 22 ΙΟΥΝΙΟΥ 2015
ΕΞΕΤΑΖΟΜΕΝΟ ΜΑΘΗΜΑ: ΑΡΜΟΝΙΑ

Δίνεται η παρακάτω μελωδία:

The image shows a musical score for a melody in 6/8 time. It consists of four staves of music. The first staff begins with a treble clef and a 6/8 time signature. The melody is written in a single line with various note values and rests, including slurs and ties. The second staff is marked with a box containing the number '4'. The third staff is marked with a box containing the number '8'. The fourth staff is marked with a box containing the number '12'.

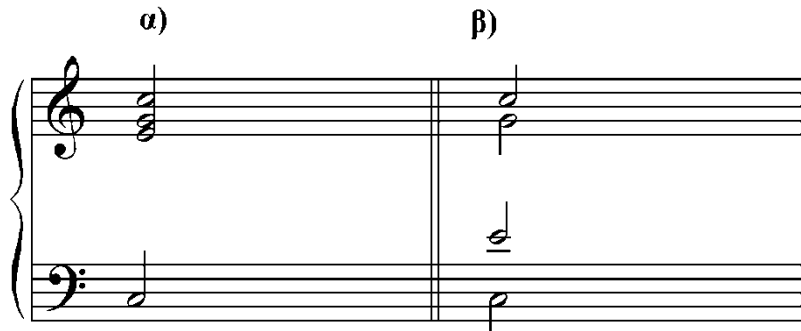
ΖΗΤΕΙΤΑΙ:

Να εναρμονισθεί η μελωδία αυτή σε τέσσερις (4) φωνές.

ΔΙΕΥΚΡΙΝΙΣΕΙΣ

- I. Η εναρμόνιση της μελωδίας μπορεί να γραφεί σε δύο πεντάγραμμα με δύο κλειδιά κατά τον (α) ή (β) τρόπο, αλλά όχι με ανάμειξή τους (βλέπε το παρακάτω παράδειγμα).

Παράδειγμα:



Η αναγραφή τονικοτήτων, η αναγραφή βαθμίδων με λατινικούς ή άλλους συμβολισμούς, καθώς και η αρίθμηση στη γραμμή του μπάσου είναι προαιρετικές.

- II. Η χρησιμοποίηση δυνατοτήτων εναρμόνισης της μελωδίας, που είναι επιπλέον του υποχρεωτικού αρμονίας, επιτρέπεται.
- III. Περισσότερες από μία εναρμονίσεις της μελωδίας ή τμημάτων της **δεν** επιτρέπονται.
- IV. Κατά την εναρμόνιση της μελωδίας λάβετε υπόψη τα εξής:

Κίνηση φωνών:

Η δοσμένη μελωδία εμπεριέχει ξένους φθόγγους (διαβατικούς, ποικίλματα, καθυστερήσεις κ.λπ.) και, κατά τη διαμόρφωση των άλλων τριών φωνών, μπορείτε και εσείς να κάνετε αντίστοιχη χρήση ξένων φθόγγων.

Λειτουργικότητα αρμονικών συνδέσεων:

- α) Στα σημεία όπου η μελωδία φαίνεται να οδηγείται σε πτώση πρέπει να εμφανίζονται τα κατάλληλα πτωτικά σχήματα.
- β) Η αλληλουχία των συγχορδιών θα πρέπει να είναι λογική σύμφωνα με τους κανόνες της τονικής αρμονίας. Δηλαδή, κάθε συγχορδία θα πρέπει να προκύπτει από την προηγούμενη και να οδηγεί λογικά στην επόμενη (ενδεχομένως, όχι απαραίτητα με έναν και μοναδικό τρόπο).

Αρμονικός ρυθμός:

Η συχνότητα εναλλαγής των συγχορδιών και η χρονική τους διάρκεια προκύπτουν από την ίδια τη μελωδία.

Συνολική εικόνα:

Συνεκτιμάται και η γενική μουσική δημιουργικότητα.

- V. Για πρόχειρο μπορούν να χρησιμοποιηθούν οι τέσσερις (4) τελευταίες σελίδες του τετραδίου.

ΚΑΝΟΝΕΣ

- Η κρυμμένη (ευθεία) πέμπτη, καθώς και η κρυμμένη (ευθεία) όγδοη επιτρέπονται:
 - α) μεταξύ των δύο εξωτερικών φωνών, όταν η οξύτερη (ψηλότερη) φωνή προχωρεί κατά διάστημα δευτέρας.
 - β) σε κάθε περίπτωση, μεταξύ εξωτερικών και εσωτερικών ή μεταξύ εσωτερικών φωνών.
- Πέμπτες και όγδοες αντιπαράλληλες απαγορεύονται μεταξύ των δύο εξωτερικών φωνών, αλλά επιτρέπονται μεταξύ εξωτερικής και εσωτερικής φωνής ή μεταξύ δύο εσωτερικών φωνών.
- Κατά τα άλλα ισχύει ό,τι περιλαμβάνει η ύλη του υποχρεωτικού αρμονίας.

ΚΡΙΤΗΡΙΑ ΑΞΙΟΛΟΓΗΣΗΣ

- A. Κίνηση φωνών: **20/100**
- B. Λειτουργικότητα αρμονικών συνδέσεων: **50/100**
- Γ. Αρμονικός ρυθμός: **20/100**
- Δ. Συνολική εικόνα: **10/100**

ΟΔΗΓΙΕΣ

1. Στο τετράδιο να γραφούν η ημερομηνία και το εξεταζόμενο μάθημα.
2. Μετά την αναπαραγωγή του θέματος να διανεμηθεί σε κάθε υποψήφιο μία φωτοτυπία και των τεσσάρων (4) σελίδων.
3. Στο τετράδιο θα αντιγραφεί μόνο το θέμα (μελωδία). Δίνονται **δέκα (10) λεπτά**.
4. Οι υποψήφιοι, πριν αρχίσουν να απαντούν, πρέπει να διαβάσουν προσεκτικά τις **ΔΙΕΥΚΡΙΝΙΣΕΙΣ** και τους **ΚΑΝΟΝΕΣ**.
5. Το θέμα **δεν** θα εκφωνηθεί και **δεν** θα γραφεί στον πίνακα.
6. Να γράψετε τις απαντήσεις σας μόνο με μπλε ή μαύρο στυλό διαρκείας και μόνο ανεξίτηλης μελάνης.
7. Οι υποψήφιοι επιστρέφουν τις φωτοτυπίες στους επιτηρητές κατά την αποχώρησή τους.
8. Διάρκεια εξέτασης: τρεις (3) ώρες.
9. Έναρξη χρόνου εξέτασης: **δέκα (10) λεπτά** μετά τη διανομή των φωτοτυπιών στους υποψηφίους.
10. Χρόνος δυνατής αποχώρησης: **10:15**.
11. Ο χρόνος λήξης της εξέτασης να αναγραφεί στον πίνακα.

ΚΑΛΗ ΕΠΙΤΥΧΙΑ

ΤΕΛΟΣ ΜΗΝΥΜΑΤΟΣ